



Huit Femmes

Dossier Artistique

La pièce



HUIT FEMMES est une pièce écrite par Robert Thomas en 1958. Il s'agit de l'une de ses premières pièces. Mais il réécrit la pièce en 1961, qui sera montée au Théâtre Edouard VII à Paris. Elle est récompensée par le prix littéraire du Quai des Orfèvres dont le jury est constitué de policiers, de magistrats et de journalistes.

Robert Thomas réinvestit le théâtre populaire qui témoignent des influences et des ambitions de son époque.

HUIT FEMMES mêle 3 genres : la comédie de mœurs, la comédie d'intrigue et la tragédie. Véritable comédie de mœurs portant sur les vices de la bourgeoisie, cette pièce joue avec les archétypes et les tempéraments opposés qui participent au comique de l'intrigue.

Dans cette demeure bourgeoise, vivent 8 femmes : certaines ayant des liens familiaux, d'autres non. Une seule personne les relie : MARCEL, le seul homme de la maison. Seulement ce matin, il est retrouvé poignardé dans sa chambre.

La mort de Marcel agit comme le révélateur des non-dits et des hypocrisies familiales : les faux-semblants s'effondrent et cèdent place à la vérité. L'intrigue policière lancée, dévoile au fur et à mesure les secrets des unes et des autres : révélations et coups d'éclat qui tissent une comédie de plus en plus amère.

Très rapidement, le spectateur entre dans un rythme où la tension monte, le huis clos rend progressivement l'atmosphère étouffante, isolée par la neige et son éloignement, cette maison devient une prison et l'histoire devient un cauchemar pour ces huit personnages et donc un regret pour le spectateur.

Propos artistique

Quand on parle de HUIT FEMMES, on pense aussitôt au film d'Ozon, au casting époustouflant composé de Huppert, Deneuve, Ardant etc.. Avant d'être un film, HUIT FEMMES est une pièce de théâtre. Voici le point de départ de l'histoire.

C'est une pièce que j'ai toujours aimé, par ce choix très osé, de tenir en haleine les spectateurs uniquement au travers d'un huis clos impulsé par huit personnages. Le huis clos est un choix difficile, théâtralement parlant, puisqu'il implique un rythme soutenu qui ne doit jamais laisser le spectateur sortir de l'intrigue et parce que l'on a pas le droit aux artifices de mises en scène habituels (changement de décors, changement de costumes). Tout repose sur le jeu des comédiens.

« Il n'y a pas de cercle fermé dans la mécanique policière !
Croyez-moi, pour découvrir l'assassin, il faudra que vous vous découvriez d'abord... »

Catherine

Ensuite, ces huit personnages. Tous, sans aucune exception ont leur importance dans l'avancée de l'intrigue. C'est aussi ce qui m'a plu. D'habitude, quelques personnages principaux ressortent sublimés par les rôles secondaires. Dans l'oeuvre de Robert Thomas, chacune de ces huit femmes amène un élément déterminant de l'avancée de l'intrigue. Chacune a besoin de l'autre, chacune a ses travers, ses mensonges, ses vices et cela est jouissif à mettre en scène. Toutes ces femmes, j'aurai voulu les incarner à différents moments de ma vie, parce que chacune est pleine de surprise, de mystère et jouer de tels personnages est un vrai régal.

J'ai choisi de transposer la pièce dans les années 1950, car c'est une période qui sied parfaitement au théâtre et qui est selon moi, terriblement esthétique. La mode, le mobilier, le vocabulaire et les rapports familiaux de l'époque collaient parfaitement à l'atmosphère que je voulais donner à la pièce.

Je suis passionnée de cinéma, et j'ai voulu beaucoup de tableaux comme des images extraites d'un polar des années 50. Les poses quasi chorégraphiées, les déplacements équilibrés, les lumières, le jeu de la poursuite, tous ces ingrédients ajoutent à cette atmosphère à laquelle je tenais énormément.

Plonger dans une autre époque, dans une intrigue dans laquelle on est tenu en haleine, se laisser bercer avec amusement par ces huit personnages, voici la promesse que je voulais faire aux spectateurs de la pièce.

Amelie Boulnois
metteur en scène



Gaby

Angélique Chardon

Comédienne diplômée du Conservatoire De Cergy-Pontoise, elle évolue dans les classes d'Hubert Japelle. Créations Jeune Public, Tout public, Théâtre Forums Angélique Chardon travaille pour plusieurs compagnies valdoisiennes. Plusieurs cordes à son arc artistique, Angélique est aussi costumière et habilleuse pour plusieurs structures.

« Si toutes les femmes se serraient les coudes, elles mèneraient le monde, pour de bon ! »

Pierrette



Mamy

Simone Delcroix

Retraitée, Simone n'en est pas pour autant inactive. Fortement impliquée au sein du Théâtre Uvol, Simone se passionne pour la peinture et les voyages.

Elle arpente les plateaux depuis plus de 20 ans en suivant les cours de plusieurs professeurs.



Catherine

Anna Spannente

Secrétaire de direction la journée, comédienne le soir, Anna a commencé les cours de théâtre dès son plus jeune âge, en incarnant des textes de Desproges, Jarry, Ionesco et tant de grandes figures théâtrales qui lui ont forgé un éventail de jeu très large qui lui permet désormais, de jouer tous les personnages.

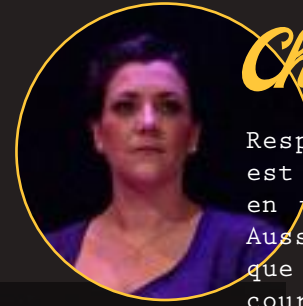




Suzon

Morgane Schweitzer

Comédienne, intervenante et art-thérapeute, Morgane travaille avec tous les publics. Le théâtre est un merveilleux outil qu'elle met au service des personnes en situation de handicap ou autistes afin de créer de l'échange. Elle suit des cours depuis toute petite ce qui fait d'elle, une artiste aux multiples facettes.



Chanel

Emilie Lamoine

Responsable administrative, Emilie est très investie au Théâtre Uvol en tant que maquilleuse notamment. Aussi à l'aise avec les pinceaux que sur les planches, elle suit des cours depuis longtemps, qui l'ont amenée à jouer du contemporain aux oeuvres classiques allant de François de Clarinval à Shakespeare.



Pierrette

Cynthia Common

Responsable marketing, Cynthia aime le théâtre depuis toujours. Peu importe son lieu de vie, elle a toujours suivi des cours de théâtre pour enrichir son répertoire et sa passion. Présidente du Théâtre Uvol, elle sait amener au milieu culturel, ses connaissances d'entreprise qui font d'elle une comédienne hybride.



« Quand on travaille dans une maison depuis plus de quinze ans, on finit par croire qu'on est chez soi et que les enfants sont à vous ! »

Chanel



Augustine

Sophie Voilquin

Professeur des écoles, Sophie est aussi professeur de comédie musicale pour enfants et adolescents ce qui fait d'elle une comédienne pluridisciplinaire. Elle suit des cours depuis longtemps afin de renforcer ce parcours artistique détonnant.



Louise

Mélissa Martinho

Comédienne et échassière, on peut croiser Mélissa aussi bien sur un plateau que sur des échasses. Spectacles pour tout-petits, jeune public ou tout public, elle s'amuse avec les genres et les auteurs comme elle s'amuse avec les tailles et les hauteurs.

« Une femme seule c'est affreux,
la vie recommence toujours, elle n'invente rien. »

Mamy

Scenographie & Costumes

L'envie de créer une véritable ambiance de polar des années 50, se devait de passer par le choix d'une scénographie spéciale.

Comme il s'agissait d'un huis clos, il y a beaucoup de moments de jeu, où les huit personnages sont présents sur le plateau. Je voulais donc quelque chose d'épuré, de sobre afin de laisser toute la place au jeu de ces huit femmes. La demeure bourgeoise n'est signifiée que par la découpe de la moquette qui reprend les codes d'un plan architectural. Le public est le quatrième «mur» de la maison.

La couleur jaune est venue très vite, car elle symbolise pour moi, la couleur utilisée dans les polars pour les scènes de crimes, les empreintes ...

De plus, je trouvais qu'elle mettait en valeur les couleurs choisies pour chacune des femmes. Une unité chromatique était à trouver pour continuer dans l'idée d'une esthétique très léchée.

Chacune des huit femmes est symbolisée par une couleur que l'on retrouve des chaussures, aux tenues en passant par les accessoires. Cela permet au public d'identifier très vite, à qui est relié tel ou tel indice ou élément de l'intrigue.

Chaque costume a été entièrement pensé en fonction de la mode des années 1950, en soignant les détails, les maquillages et les coiffures qui signent pour moi l'esthétique de la pièce.

Amelie Boulnois
metteur en scène

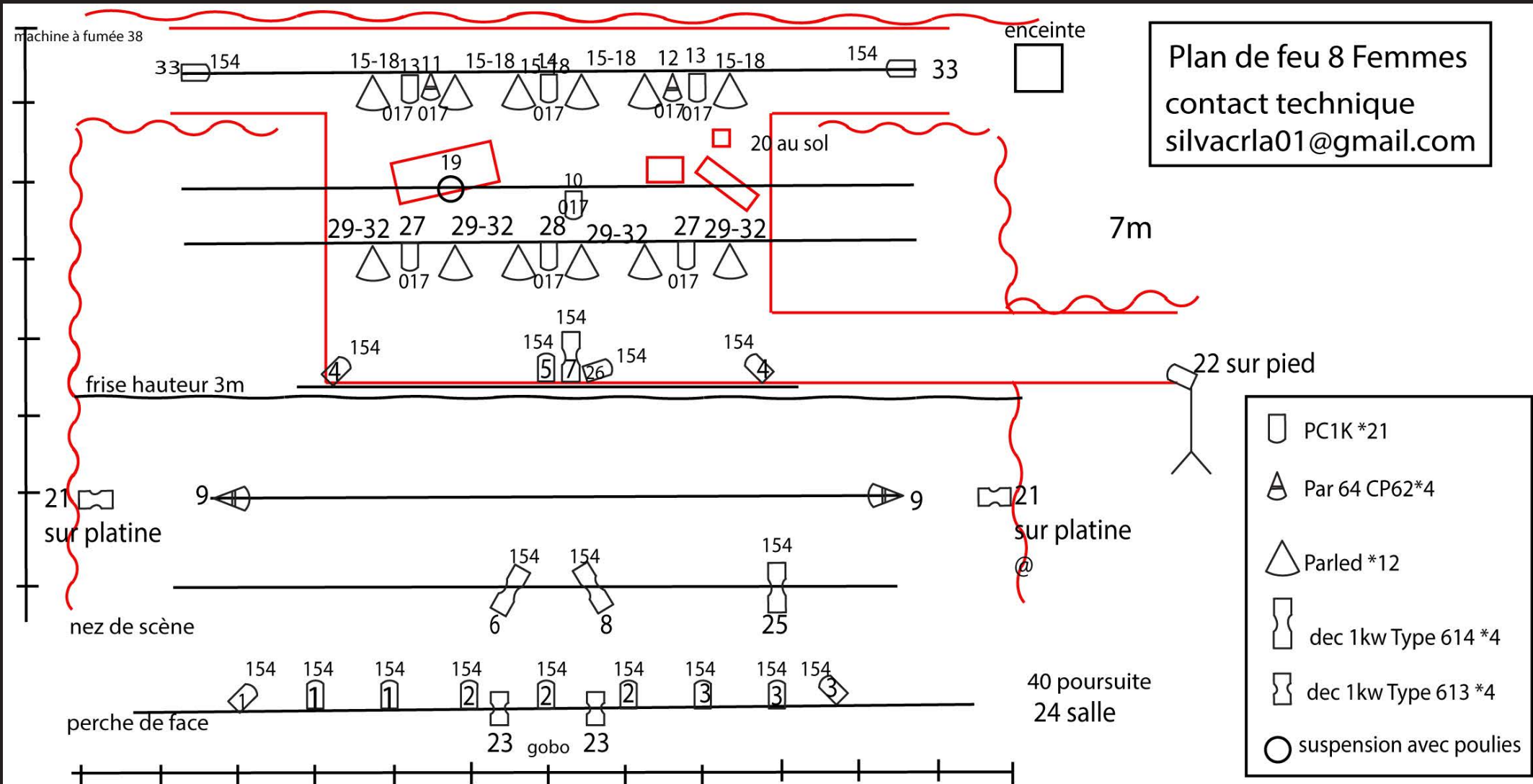
« “Le public a sa part dans la grâce du théâtre, dans sa force esthétique elle-même.

Il est la chair de l'émotion.” »

Marie Madeleine Mervant Roux



Technique



Espace scénique idéal

- o ouverture 12 m
- o profondeur 7 m
- o hauteur 4 m minimum
- o Plan de pendrillons voir plan de feu
- o Noir salle demandé

Lumière

- o 36 blocs puissance de 2kW
- o Console lumière minimum avec un séquentiel
- o 4 découpes 1kW type 614
- o 4 découpes 1kW type 613 dont deux avec porte gobo, et deux sur platines
- o 21 PC 1kW dont un sur pied
- o 4 PAR64 lampe CP 62
- o 1 poursuite
- o Une machine à brouillard
- o éclairage du public par la régie

Son

- o Une console son en régie
- o une diffusion façade adaptée en puissance et qualité à la salle
- o Un retour en coulisse à cour

Lors du spectacle, les comédiennes fument sur le plateau.

Montage

- o Le montage et gélatinage seront effectués avant l'arrivée de l'équipe ci joint (plan de feu)
- o Prévoir 3 services pour la mise en place du décor, le réglage lumière et le filage.
- o Démontage du décor après le spectacle, d'une durée d'une heure

Certaines adaptations sont possibles en accord avec Carla Silva, régisseuse du spectacle.

Aussi, n'hésitez pas à prendre contact au 06 13 73 44 25 ou silvacarla01@gmail.com

Contacts

Amélie Boulnois

Metteur en scène

06.79.99.65.45

boulnois.amelie@theatre-uvol.com

Carla Silva

Regisseuse

06 13 73 44 25

silvacarla01@gmail.com

Une vidéo
est disponible
sur demande.

Remerciements

Merci au Théâtre Uvol, surtout Didier Delcroix pour sa confiance et la résidence de création du spectacle en 2018-2019.

Merci à nos contributeurs sans qui cette création n'aurait pas été la même.

Merci à Nicolas Vogel pour sa présence et le travail de poursuite.

Merci à Dominique Chauvin (dchauvin) pour ses superbes photos.

Merci à Jérôme et Valentin (videonautes) pour le teaser.

Merci à Angélique pour sa patience et ses conseils concernant les costumes.



Merçi